

Transformation du travail: Faire face aux nouvelles réalités en matière d'éthique et de conformité

Marc Tassé, MBA, CPA, CA, CFF

Professeur

École de gestion Telfer / Faculté de Droit

Université d'Ottawa

FMI PD Week 2022

23 novembre 2022



Marc Tassé

Conseiller expert – Éthique et anti-corruption - Université d'Ottawa

Marc Tassé est juricomptable et est reconnu mondialement comme une autorité en matière de lutte contre la corruption, le blanchiment d'argent et le financement des activités terroristes.

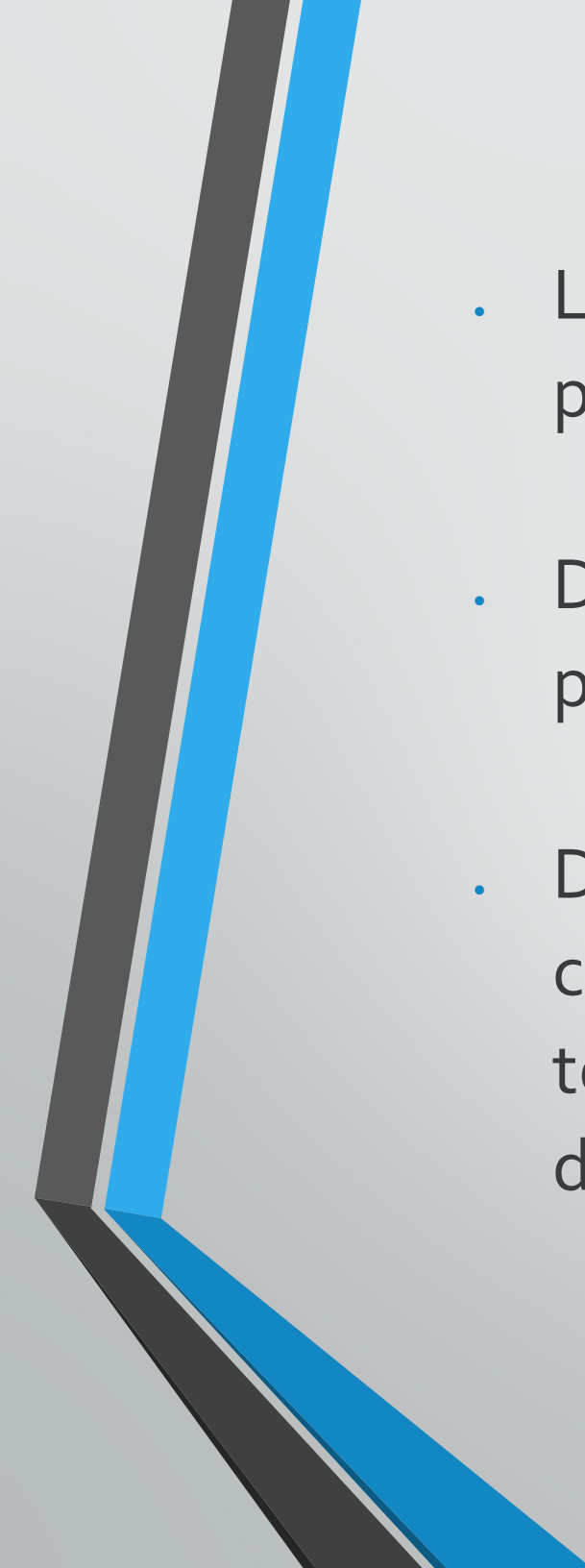
Chargé d'enseignement chevronné et primé au niveau du programme du EMBA et à la Faculté de Droit de l'Université d'Ottawa, M. Tassé est fréquemment invité par les médias comme commentateur, et il prononce souvent des conférences sur des sujets liés à ses domaines d'expertise. Il a beaucoup publié sur ces sujets au Canada et à l'étranger, et est cité dans diverses publications prestigieuses, dont le Wall Street Journal.

M. Tassé détient le titre de comptable professionnel agréé (CPA auditeur, CA), ainsi que les titres américains de Forensic Certified Public Accountant (FCPA), de Certified Internal Controls Auditor (CICA), de Certified in Financial Forensics (CFF) et de Certified Anti-Corruption Manager (CACM). Il est titulaire d'une maîtrise en administration des affaires et d'un baccalauréat spécialisé en sciences commerciales de l'École de gestion Telfer de l'Université d'Ottawa.



- **Objectifs de la session:**

- 1. aiguiser le sens de l'observation afin de reconnaître les problèmes d'éthique;
- 2. cerner les mécanismes de rationalisation des comportements courants.
- 3. accroître la capacité à convaincre les autres d'agir de façon éthique;
- 4. découvrir des stratégies visant à favoriser les comportements éthiques dans une organisation;

- 
- L'éthique professionnelle dans le cadre du travail s'est hissée au premier plan des préoccupations des dirigeants.
 - Dans cette démarche, la composante éthique reçoit de plus en plus une attention toute particulière.
 - D'ailleurs, les nombreuses recherches et publications qui sont consacrées à la gouvernance corporative, ainsi qu'à l'éthique, témoignent de l'importance du rôle que celles-ci pourraient jouer dans une gestion saine des organisations.

Dilemme éthique

- En présence d'un dilemme éthique où des valeurs s'opposent, on essaie d'ordonner celles-ci en fonction de leur importance. Cet exercice s'appelle la hiérarchisation des valeurs. Il s'agit d'une étape essentielle pour tenter d'identifier la bonne action à poser : la meilleure solution au dilemme cherchera à concilier les valeurs selon leur ordre de priorité.
- Dans la solution d'un dilemme, la valeur ou le principe primordial occupe la place centrale. Mais la ou les autres valeurs ne sont pas mises de côté pour autant : on cherche aussi à les promouvoir dans la mesure du possible. Il arrive toutefois que l'on ait affaire à un choix binaire où la conciliation est irréalisable.
- Dans ce cas, seule la valeur primordiale sera retenue. Il arrive également qu'on ne parvienne pas à hiérarchiser les valeurs : il s'agit alors de négocier un compromis entre celles-ci.

Dilemme éthique

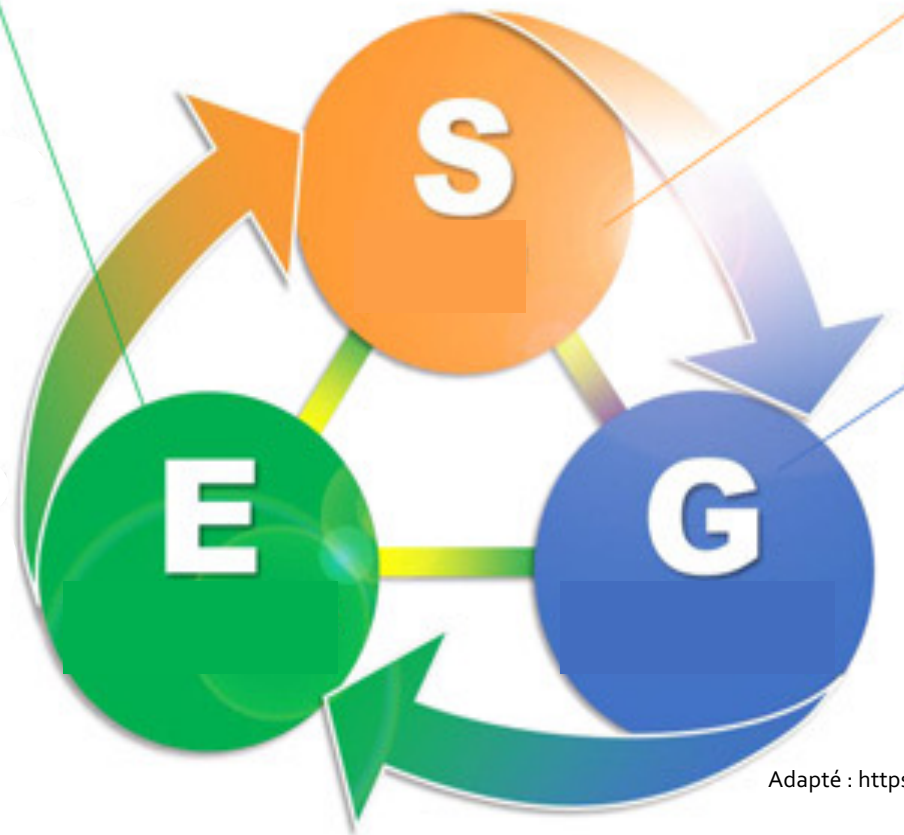
- L'éthique conduit donc à se demander :
- « Quels sont les valeurs et les principes les plus importants? Et pourquoi le sont-ils? »
- Répondre à ces questions permettra de faire face aux dilemmes éthiques que l'on rencontre, et possiblement de les résoudre.
- <http://www.ethique.gouv.qc.ca/fr/ethique/quest-ce-que-lethique/comment-aborder-un-dilemme-ethique.html>



Adapté : https://static.wixstatic.com/media/oaoc4f_8297254of8ba4o22abo86of9f72da7fo~mv2.png

Environnement

- Instaurer des mesures environnementales pour les activités commerciales
- Fabrication de produits écoresponsables
- Exécuter les opérations commerciales en respectant l'environnement
- Approvisionnement fondé sur la RSE
- Prévenir le réchauffement climatique
- Prévenir la contamination et y remédier si nécessaire
- Réduire et recycler les déchets



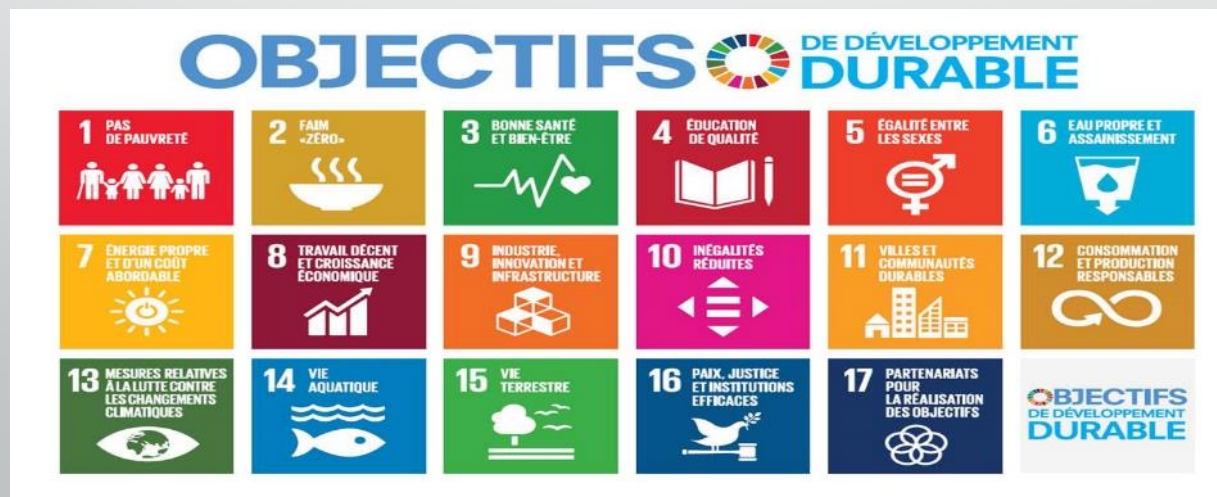
Social

- Contribution à la société par le biais des activités commerciales
- Support éducationnel
- Contribution régionale

Gouvernance

- Approche fondamentale de la gouvernance d'entreprise
- Système de surveillance de la gestion
- Gestion des risques
- Conformité absolue

Adapté : https://www.mabuchimotor.cn/csr/esg/img/esg_description.jpg



Source : un.org



Source : cceac.ca



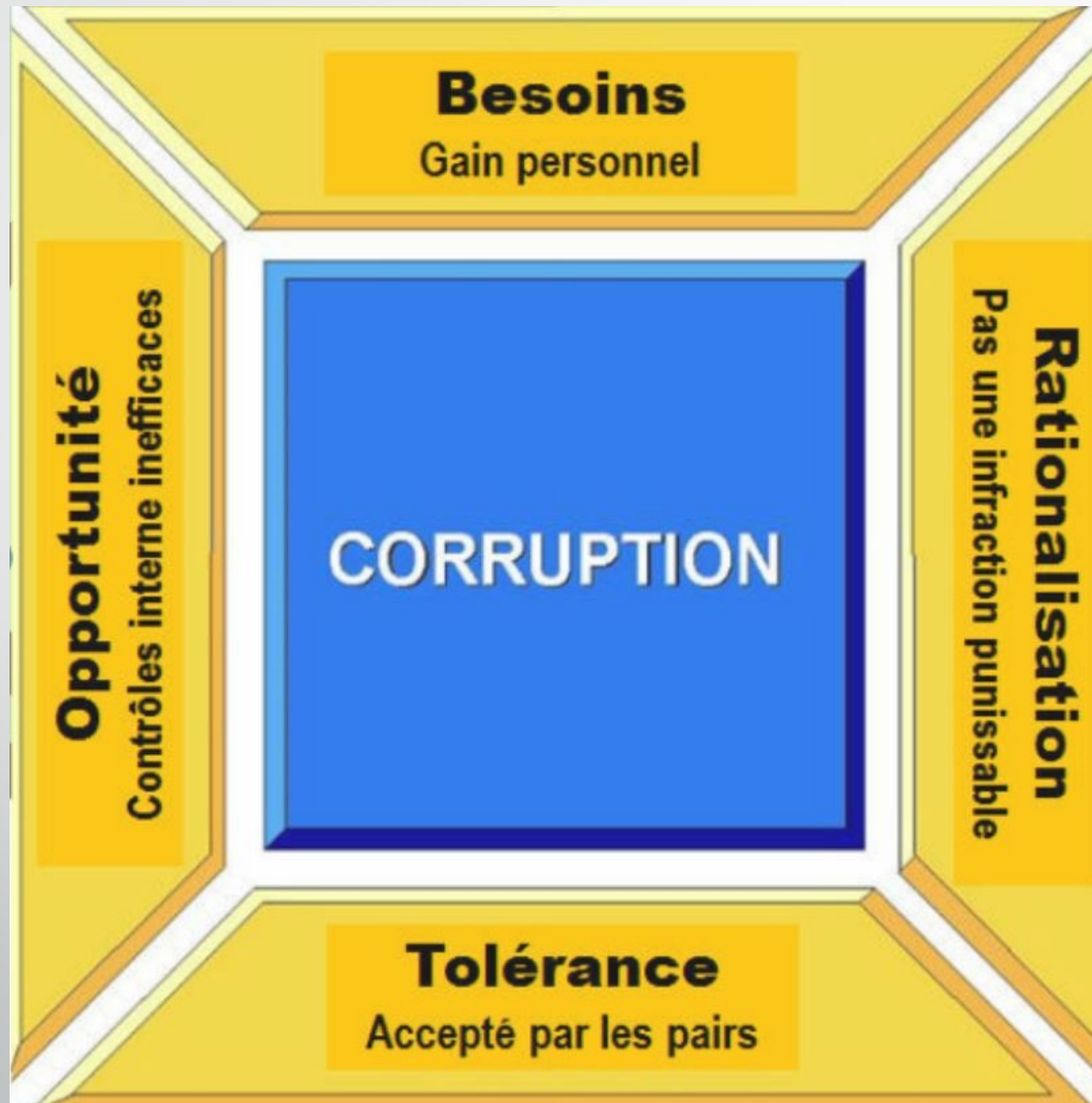
Source : cceac.ca



Source : <https://stock.adobe.com/ca/images/nuage-de-tags-commerce-equitable-developpement-durable-label/49935966>



Facteurs qui favorisent les comportements non-éthiques



Quelles sont les raisons et les justifications courantes d'un comportement contraire à l'éthique dans les organisations ?

Les plus communes sont :

- **C'est pour votre propre bien.** (pieux mensonge)
- **Tout le monde le fait.** (nous l'avons toujours fait de cette façon)
- **Qui suis-je pour juger ?**
- **Ils sont pires.** (doctrine du méfait relatif : je ne suis pas si mal, comparé aux autres)
- **Cela ne fait pas partie de mon travail.**
- **C'est trop important. C'est nécessaire.**
- **Ce n'est pas important.**

Quelles sont les raisons et les justifications courantes d'un comportement contraire à l'éthique dans les organisations ?

Les plus communes sont :

- **La fin justifie les moyens.**
- **Je ne suis qu'un être humain.** (je ne suis pas parfait / je suis essentiellement honnête / je ne mens pratiquement jamais / juste cette fois)
- **C'est une règle stupide.**
- **L'éthique est un luxe que je ne peux pas me permettre en ce moment.**

Utilisez-vous votre GBS dans les dilemmes éthiques?

Quoi faire pour bien faire? Le « gros bon sens » (GBS) suffit-il?

Voici 10 questions à se poser lors d'un dilemme éthique.

1. Quel est le contexte spécifique du dilemme?
2. Quelles personnes sont impliquées dans le dilemme?
3. Quelles valeurs sont en jeu dans le dilemme? (valeurs personnelles/je, valeurs des autres/tu, valeurs professionnelles/ils)
4. Quels éléments importants rejoignent ou confrontent vos valeurs et conduites?
5. Quelles sont les conséquences positives et négatives de votre décision?

Utilisez-vous votre GBS dans les dilemmes éthiques?

6. Si c'est vous qui subissiez les conséquences de votre décision, considèreriez-vous toujours qu'il s'agit d'une bonne décision?
7. Quels sont les choix raisonnables ou les meilleures actions possibles pour résoudre le dilemme?
8. Est-ce que votre décision permettrait à votre organisation de garder la confiance des gens?
9. Comment géreriez-vous les incertitudes liées aux résultats de votre décision?
10. Seriez-vous fier de votre décision et capable de bien dormir?

Dé-voir ou devoir?

« J'aurais préféré ne pas voir ça... », entends-je parfois. ÇA, l'acte malhonnête. Comment réagit-on lorsqu'on voit un collègue ou un gestionnaire poser un geste non éthique ou un écart de conduite? Impossible de dé-voir, d'effacer ce qu'on a vu. Alors, que faire avec le « fardeau du témoin »?

À RÉFLÉCHIR

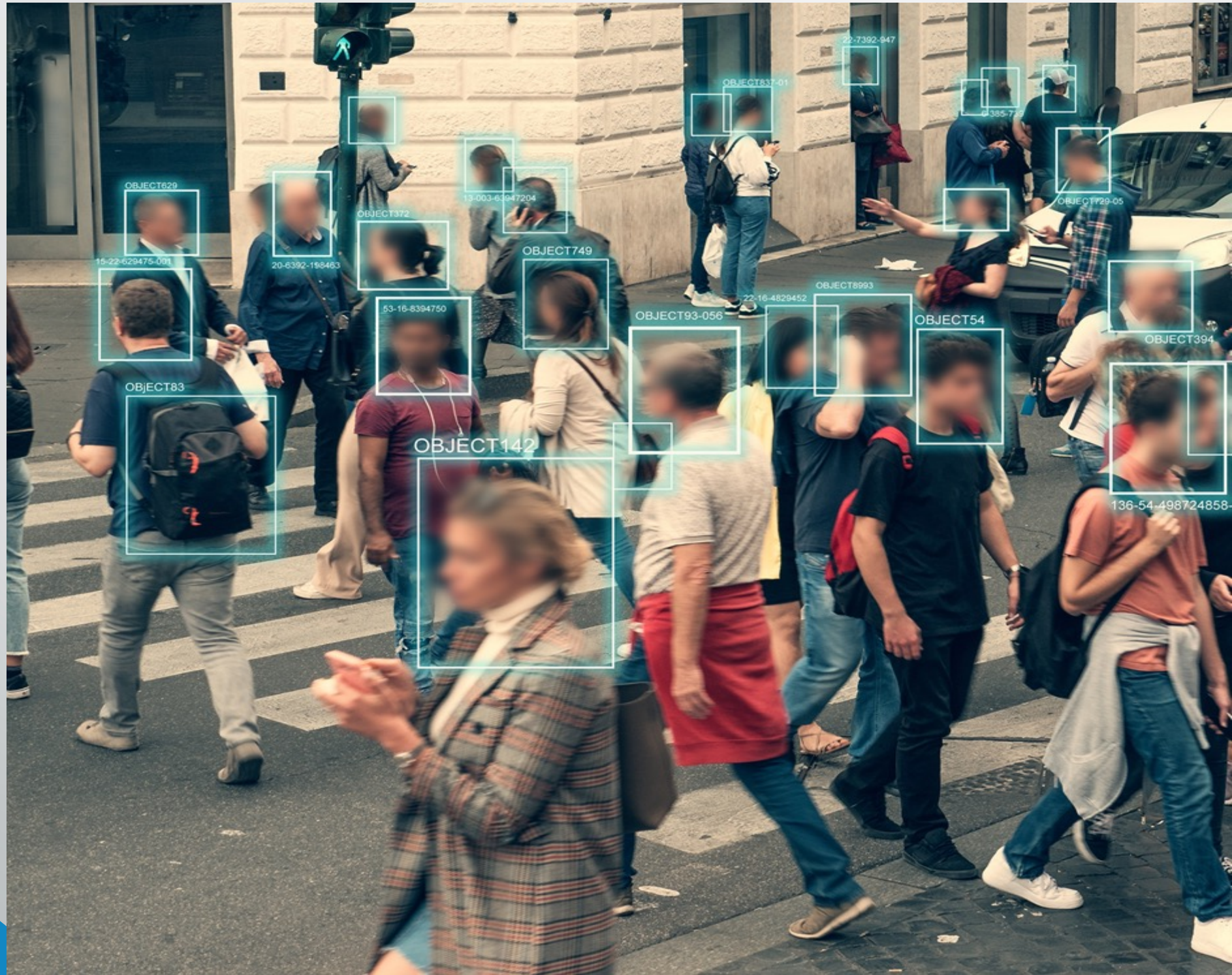
- Quand on voit un collègue mal agir, on doute d'abord des faits, on ne veut pas y croire, on tente de justifier l'acte. On se dit : et si c'était faux?
- Si on ne parle pas, ça peut nous faire naviguer entre le doute et la culpabilité. Ne pas agir signifie-t-il être involontairement complice?
- En ne signalant pas l'acte non éthique, on se trouve à encourager malgré nous le manque d'éthique. Fermer les yeux, est-ce une solution envisageable?

Dé-voir ou devoir?

- On n'échappe pas aux conflits de valeurs. Qu'on décide de dénoncer ou pas, ne remplace-t-on pas la confiance à l'égard du collègue en méfiance et en besoin de prendre une distance de lui?
- Qu'on se le dise : le silence n'effacera pas ce qui a été fait.

Il est important de créer un climat de confiance et d'accompagner les témoins d'actes douteux dans leur démarche de signalement.

Ils doivent pouvoir parler ouvertement et confidentiellement, avec la certitude de trouver une oreille attentive.





Appréhender les enjeux de cybersécurité

- Qu'est-ce qu'une cyberattaque?
- Qu'est-ce que le "dark web" ?
- Les motivations des pirates informatiques



Appréhender les enjeux de cybersécurité

- Qu'est-ce qu'une cyberattaque?
- Qu'est-ce que le "dark web" ?
- Les motivations des pirates informatiques

Les risques de cybersécurité

- Vol de données
- Espionnage
- Sabotage informatique
- Atteinte à l'intégrité

Les cybermenaces

- INGÉNIERIE SOCIALE
 - Hameçonnage (phishing)
 - Harponnage
 - Arnaque au président

Les cybermenaces

- LOGICIELS MALVEILLANTS
 - Rançongiciel
 - Logiciels espions
 - Attaque par déni de service (DDoS) et botnets

Les cybermenaces

- MENACES INTERNES
 - Erreur humaine
 - Utilisateur malveillant



Les conséquences des cybermenaces

- Dommages financiers
- Vol d'identité
- Arrêt de l'activité



Les conséquences des cybermenaces

- Perte de données stratégiques
- Atteinte à l'image

Conclusion

- L'histoire nous a montré qu'en période de crise mondiale, le pire et le meilleur du comportement humain seront pleinement exposés.
- Même avant le phénomène du coronavirus, la triste réalité est qu'il n'y a jamais eu un environnement plus propice à la fraude qu'aujourd'hui en raison de la façon dont Internet et la technologie ont mis en place de nouveaux outils sophistiqués pour les fraudeurs à utiliser.

Conclusion

- Il est primordial de considérer les dangers du phishing, maintenir les correctifs et les mises à jour de sécurité pour protéger votre infrastructure, et tirer parti des renseignements sur les cybermenaces.
- Ceci sont tous des outils essentiels dans la lutte contre la cybercriminalité et l'exploitation de votre organisation.



Liste de vérification

- CONNAÎTRE** l'emplacement physique de ses données
- DÉTERMINER** le niveau de sécurité exigé pour chacun des appareils
- PROTÉGER** tous ses appareils par un mot de passe
- CONFIGURER** la géolocalisation et l'effacement des données à distance
- SAUVEGARDER** régulièrement ses fichiers
- CRYPTER** ses données les plus sensibles
- UTILISER** plusieurs supports pour stocker ses données
- RESTAURER** ses données en cas de perte



Merci !!!

Marc Tassé

819-775-0991

mtasse@uottawa.ca